

## Czy mogę wpłynąć na wysokość mojego dochodu?

### 📌 Źródła dochodów

Źródłami naszych dochodów są:

- **dochody z pracy najemnej** (np. praca na „etacie”, na zlecenie),
- **dochody z gospodarstwa rolnego,**
- **dochody z pracy na własny rachunek** (prowadzenie działalności gospodarczej),
- **dochody ze świadczeń z ubezpieczeń społecznych: w tym z emerytur i rent** (i z pozostałych świadczeń społecznych np. ze świadczenia wychowawczego),
- **dochody z wynajmu mieszkań.**

Ciągłe podnoszenie kwalifikacji, odważne planowanie  
i podejmowanie wyzwań, entuzjazm, wytrwałość  
w osiągnięciu wytyczonych celów  
są sposobami na poprawę swojej sytuacji dochodowej

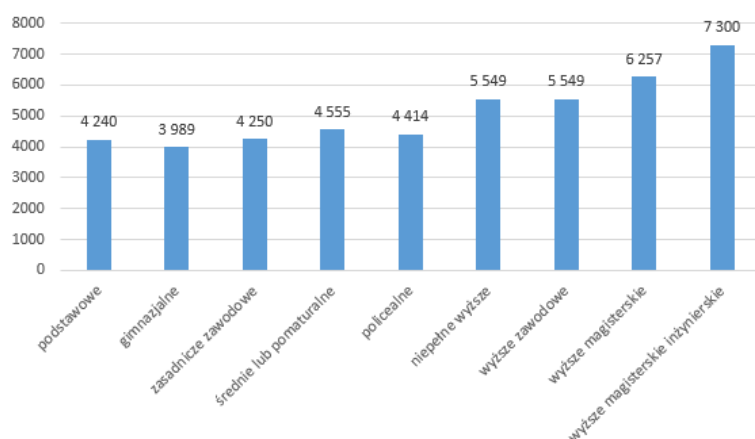
### 📌 Kto najwięcej zarabia?

W Ogólnopolskim Badaniu Wynagrodzeń w 2021 roku

wzięto udział 93 527 osób. Największą grupę stanowiły osoby o wykształceniu wyższym magisterskim (34%). Kolejnymi dużymi grupami były osoby z wykształceniem wyższym zawodowym oraz magisterskim z tytułem inżyniera (19%) i osoby ze zdaną maturą (18%).

Osoby z wyższym poziomem wykształcenia posiadały wyższe wynagrodzenia. Najwięcej zarabiała osoba z tytułem magistra inżyniera (7 300 PLN), a inżynierowie zarabiali o ok. 1 800 PLN mniej.

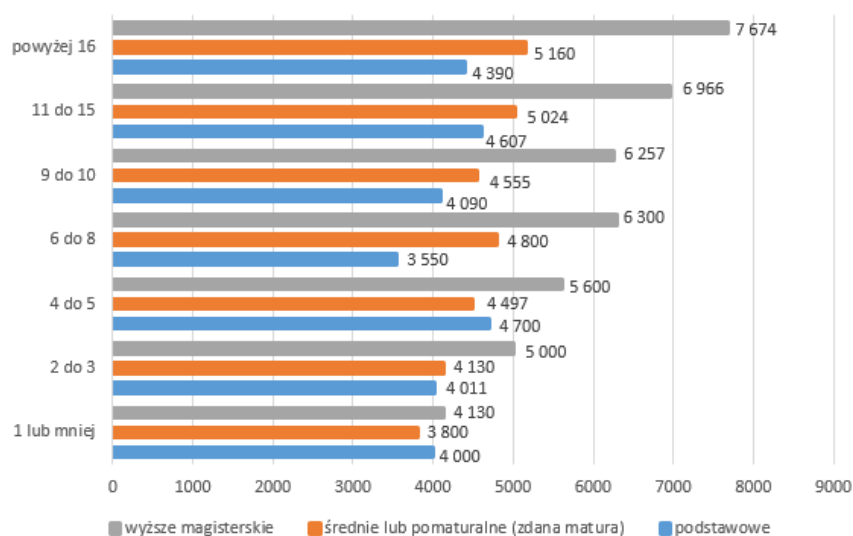
Wykres 1. Mediany miesięcznych wynagrodzeń całkowitych osób z różnym poziomem wykształcenia w 2021 roku (brutto w PLN)



Źródło: Ogólnopolskie Badanie Wynagrodzeń (OBW) przeprowadzone przez Sedlak & Sedlak w 2021 roku

Analiza wysokości wynagrodzeń osób z różnym stażem pracy wykazała, że w większości przypadków liczba lat spędzonych w miejscu pracy zapewnia wyższe wynagrodzenia. Poziom wykształcenia również wpływał na większe płace. Stawki wynagrodzeń osób z wykształceniem średnim i podstawowym poniżej 5 lat stażu pracy utrzymują się na podobnym poziomie. Płace osób z wykształceniem wyższym rosły szybciej od zarobków osób z pozostałych dwóch kategorii.

Wykres 2. Mediany miesięcznych wynagrodzeń całkowitych osób z różnym stażem pracy i różnym poziomem wykształcenia (brutto w PLN)



Źródło: Ogólnopolskie Badanie Wynagrodzeń (OBW) przeprowadzone przez Sedlak & Sedlak w 2021 roku

## Wynagrodzenie a umowa o pracę

Najpoważniejszym sposobem osiągnięcia dochodów jest praca najemna, najczęściej wykonywana na podstawie umowy o pracę. **Na wynagrodzenie otrzymywane przez pracownika składa się:**

- **płaca zasadnicza** – składnik stały wynagrodzenia, wypłacany co najmniej raz w miesiącu w stałym, ustalonym terminie,
- dodatki np. **funkcyjny** – (za pełnienie określonej funkcji, **stażowy** - za wysługę lat, **za posiadanie szczególnych umiejętności i kwalifikacji**).

Wynagrodzenie za pracę określa się jako **brutto i netto**. Wynagrodzenie netto to kwota jaką pracownik otrzymuje „na rękę”, stanowi różnicę między przychodami pracownika a potrąceniami ustawowymi.

Od wynagrodzenia brutto odejmuje się pracownikowi obowiązkowo:

- **składki na ubezpieczenia społeczne,**
- **składkę na ubezpieczenie zdrowotne,**
- **zaliczkę na podatek dochodowy**

Ubezpieczenia społeczne w Polsce obejmują:

- **ubezpieczenie emerytalne** - (na wypłatę w przyszłości emerytury),
- **ubezpieczenie rentowe** - (na wypłatę renty, w przypadku niezdolności do pracy),
- **ubezpieczenie chorobowe** - (na wypłatę wynagrodzenia w czasie choroby i macierzyństwa),
- **ubezpieczenie wypadkowe** - (z tytułu wypadków przy pracy i chorób zawodowych),

### **Koszty uzyskania przychodów**

Od października 2019 r. koszty uzyskania przychodów z tytułu stosunku pracy wynoszą miesięcznie:

- **250 zł – koszty podstawowe,**
- **300 zł – koszty podwyższone** stosowane, jeżeli miejsce stałego lub czasowego zamieszkania podatnika było położone poza miejscowością, w której znajduje się zakład pracy.

### **Stawka podatku**

Od 1 stycznia 2022 r. zakłady pracy do dochodu pracownika uzyskanego w danym miesiącu stosują stawkę:

- **17%** – za miesiące następujące po miesiącu, w którym dochód uzyskany od początku roku nie przekroczył kwoty 120 000 zł
- **32%** – za miesiące następujące po miesiącu, w którym dochód uzyskany od początku roku przekroczył kwotę 120 000 zł

### **Kwota zmniejszająca podatek**

Zaliczkę na podatek pomniejsza się o kwotę stanowiącą 1/12 kwoty zmniejszającej podatek, o której mowa w art. 27 ust. 1b pkt 1 updof. Pracodawca dokonuje tego pomniejszenia, jeżeli pracownik przed pierwszą wypłatą wynagrodzenia w roku podatkowym złożył mu oświadczenie **PIT-2**.

W 2022 r. kwota zmniejszająca podatek wynosi:

- 425 zł

W 2022 roku **kwota wolna od podatku** wzrosła do kwoty 30 000 zł. Jeśli dochód osiągnięty w trakcie roku nie przekroczy 30 000 zł podatnik nie zapłaci podatku. Wraz z nową kwotą wolną od podatku zmianie uległa również wysokość kwoty zmniejszającej podatek, która od 2022 roku wynosi

$$5\,100\text{ zł} (30\,000 \times 17\% = 5\,100\text{ zł/rok})$$

$$5\,100\text{ zł}/12\text{ m-cy} = 425\text{ zł}$$

**Tabela 1. Przykłady liczenia wynagrodzeń – osoby uzyskującej najniższą krajową – 3 010 zł oraz zarabiającej wynagrodzenie 4 000 zł**

| <b>Płaca brutto</b>  | <b>3 010 zł</b> | <b>4 000 zł</b> |
|--|-----------------|-----------------|
| Składka na <b>ubezpieczenie emerytalne</b> /9,76% płacy brutto/  | 293,78 zł       | 390,40 zł       |
| Składka na <b>ubezpieczenie rentowe</b> /1,50% płacy brutto/   | 45,15 zł        | 60,00 zł        |
| Składka na <b>ubezpieczenie chorobowe</b> /2,45% płacy brutto/   | 73,75 zł        | 98,00 zł        |
| <b>Podstawa wymiaru składek na ubezpieczenie zdrowotne</b> /płaca brutto minus ubezpieczenie emerytalne, rentowe, chorobowe/   | 2 597,32 zł     | 3 451,60zł      |
| <b>Składka na ubezpieczenie zdrowotne pobrana</b> /Podstawa wymiaru składek na ubezpieczenie zdrowotne razy 9%/  | 233,76 zł       | 310,64 zł       |
| <b>Koszty uzyskania przychodu</b> /takie same dla każdego pracownika niedojeżdżającego do pracy – <b>250,00 zł</b> , dla dojeżdżającego <b>300,00 zł</b> /   | 250,00 zł       | 300,00 zł       |
| <b>Podstawa opodatkowania podatkiem dochodowym</b> od osób fizycznych zaokrąglona do pełnych zł /płaca brutto minus ubezpieczenie emerytalne, rentowe, chorobowe minus koszty uzyskania przychodu/ | 2 347,00 zł     | 3 152,00 zł     |
| <b>Ulga podatkowa</b> /dla każdego pracownika taka sama/   | 425,00 zł       | 425,00 zł       |

|  |                    |                    |
|--|--------------------|--------------------|
| <b>Pobrana zaliczka na podatek dochodowy</b> / podstawa opodatkowania razy 17% minus ulga podatkowa/ zaokrąglona do pełnych zł   | 0,00 zł            | 111,00 zł          |
| <b>Wynagrodzenie netto</b> /wynagrodzenie brutto minus ubezpieczenie emerytalne, rentowe, chorobowe minus pobrana zaliczka na podatek dochodowy minus składka na ubezpieczenie zdrowotne pobrana | <b>2 363,56 zł</b> | <b>3 029,96 zł</b> |

Źródło: Opracowanie własne

Z obliczeń wynika, że płaca netto stanowi około 79% płacy brutto. W związku z tym obowiązkowe obciążenia pracownika wynoszą około 21 % płacy brutto.

Temat opracowała

Renata Rybakowska na podstawie

- [www.stat.gov.pl](http://www.stat.gov.pl)
- [www.wynagrodzenia.pl](http://www.wynagrodzenia.pl)